

(397) 陕甘肖齿舟蛾 *Odontosina shaanganensis* Wu et Fang, 2003 (图 410, 图版 VII: 24)

Odontosina shaanganensis Wu et Fang, 2003, *Entomotaxonomia* 25 (2): 132.

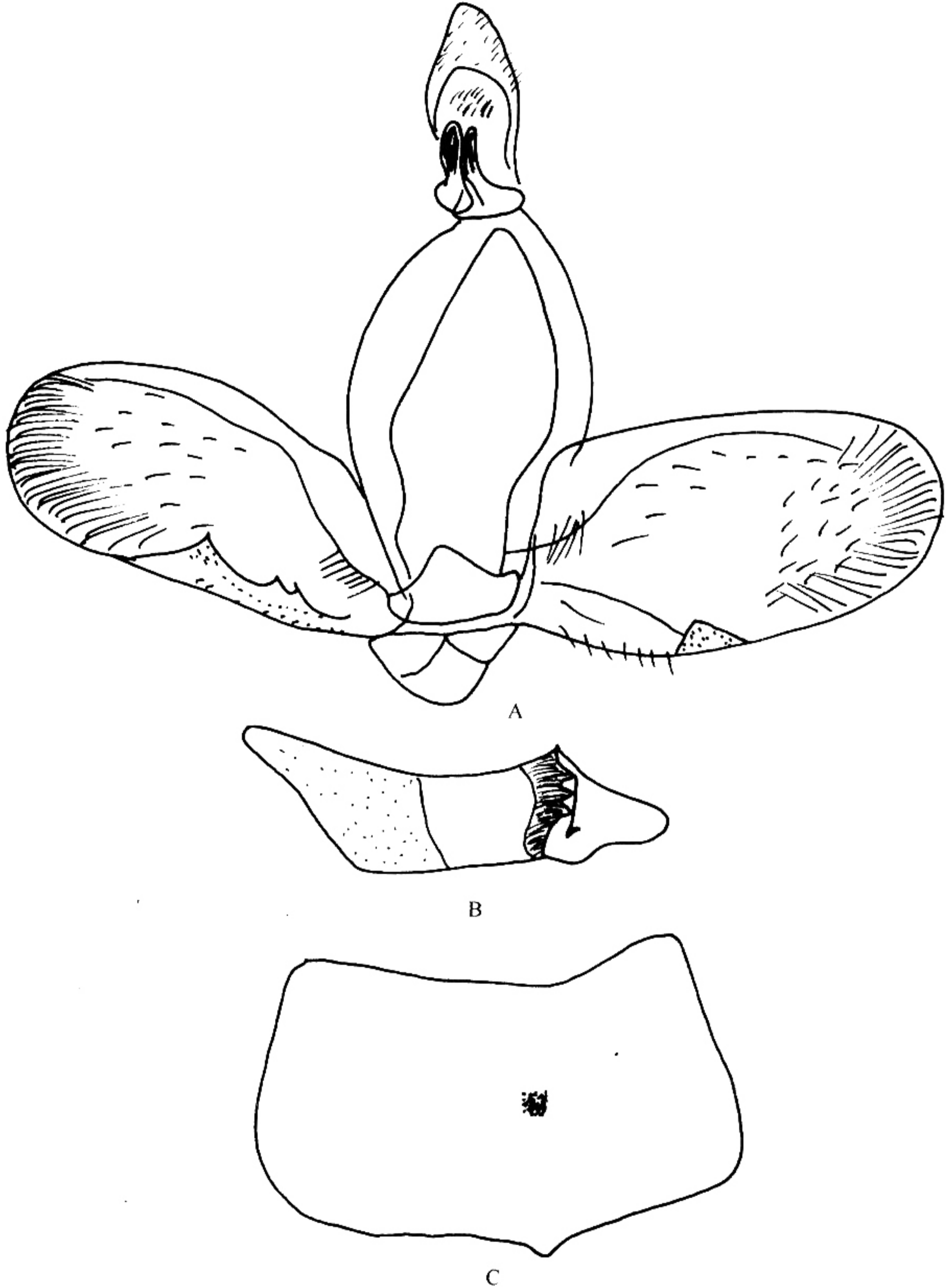


图 410 陕甘肖齿舟蛾 *Odontosina shaanganensis* Wu et Fang
A. 雄性外生殖器; B. 阴茎; C. 第8腹板

♂翅展 38~40 mm。头和胸部黑红褐色。腹部背面暗红褐色，腹面色较浅。前翅红褐色，外线以内中室以下的整个后缘区逐渐变暗，到后缘近黑色；内线模糊黑褐色，在中室上角和亚中褶上呈双齿形曲；外线黑褐色锯齿形，外衬灰色边；外线以外的翅脉黑褐色；亚端线为一模糊的暗褐色带，其中以 M_1 脉和 M_3 脉下面较显著，似呈 2 黑褐色斑点；脉端缘毛黑褐色，其余红褐色。后翅浅红褐色，具模糊的灰白色外带。

雄性外生殖器：第 8 腹板不特化，端缘中央稍凹；爪形突较发达，长大，基部 $1/4$ 细，端部膨大而两侧有点扁平，侧面观呈长椭圆形；颚形突相对地细小，棒形弯曲；抱器瓣长卵形，膜质边缘平滑，抱器基突拱形具毛，抱器腹内半部有 1 大的内褶，内褶延伸到中央呈一大齿形突；阳茎粗直，约为抱器瓣长的 $1/2$ 强，末端有两个弯曲的角形突起；阳端基环发达，端缘弧形；囊形突很短，圆形。

观察标本：陕西宁陕火地塘 1580 m, 1 ♂, 1998.VIII.16, 袁德成采；甘肃腊子口, 2 ♂♂, 1990.IX.9 (正模与副模)。

分布：陕西 (宁陕)、甘肃 (腊子口)。

本种与肖齿舟蛾 *O. nigronervata* Gaede 和察隅肖齿舟蛾 *O. zayuana* Cai 很相似，这 3 种在外形上很难区别，但雄性外生殖器明显不同。本种阳茎端部有 1 块生齿的骨板，第 8 腹板中央有 1 个小瘤突可与其他两种相区别。

(398) 愚肖齿舟蛾 *Odontosina morosa* (Kiriakoff, 1963) (图 411)

Odontosia morosa Kiriakoff, 1963, *Bonn. Zool. Beitr.* 14: 292.

Odontosina morosa (Kiriakoff): Kiriakoff, 1967: 189; Cai, 1979: 151; Schintlmeister, 1992: 191.

♂体长 13 mm, 翅展 33 mm。与肖齿舟蛾近似。不同的是：个体较小，底色较暗，前翅内线呈双齿形曲，在伸到亚中褶后直斜向内而伸达近翅基部的后缘；亚端带只有在 M_1 脉和 M_3 脉下的两个斑点较大而显著，其余部分消失或不清晰。后翅暗褐色。

雄性外生殖器：第 8 腹板端缘中部浅凹；爪形突长，端部背面呈钝角形突出，腹面扁平具毛；颚形突相对长而直；抱器瓣椭圆形，抱器腹窄，中部的齿突小；阳茎后半段侧面有 1 枚大齿突；阳茎端基环半圆形，端缘几乎直。

寄主植物：华山松。

生物学习性：在云南宜良阳宗海林场一年发生 2 代，曾大面积危害华山松树。

观察标本：云南丽江, 1 ♂, 1962.VII.22, 下关福兴农场 2030 m, 1 ♂, 1980.VIII.3, 云龙漕涧 2200 m, 1 ♂, 1982.IX.1, 宜良阳宗海林场 1950 m, 1 ♂ 2 ♀♀, 1982.VII.7, 宜良小白龙 2200 m, 1 ♂, 1982.VII.17, 会泽者海 2600 m, 1 ♂, 1979.IV.21, 漾濞中和峰 2600 m, 1 ♂, 1980.VIII.31; 四川渡口烂木桥, 1 ♂, 1980.VIII.22, 渡口平地, 1 ♂, 1981.VII.3。

分布：四川 (渡口)、云南 (宜良、会泽、下关、云龙、漾濞、丽江)。